



Návod na použití a údržbu

Vaše číslo smlouvy:

Objednatel:

Odstín barvy:

„Návod na použití a údržbu“ si pečlivě uschovejte pro pozdější použití.

Vážený zákazníku,

blahopřejeme Vám k zakoupení dřevěných či dřevo-hliníkových výrobků firmy DARE-EUROOKNA s.r.o. Věříme, že Vám budou sloužit řadu let k plné spokojenosti.

Výrobky ze dřeva jako okna, vchodové dveře apod. jsou trvale zatěžovány povětrnostními a mechanickými vlivy. Proto je nutné o tyto výrobky pravidelně pečovat. Z tohoto důvodu Vám předkládáme tento návod na údržbu a použití. Zpracovali jsme jej pro Vás na základě našich dlouholetých zkušeností, proto našim radám věnujte, prosím, pozornost.

Tým DARE – EUROOKNA, s.r.o.

Obsah:

- 1. Ochrana výrobků v průběhu stavebních prací**
- 2. Čištění po ukončení stavebních prací**
- 3. Bezpečnostní pokyny**
- 4. Pokyny k montáži**
 - Montáž za pomoci kotev
 - Montáž pomocí turbošroubů
 - Spojování sestav-montáž
 - Okenní profil pro ochranu a snadnou montáž
- 5. Seřízení kování**
 - Okna a balkonové dveře**
 - Seřízení kování
 - Montáž a demontáž okenních křídel
 - Údržba kování
 - Obsluha
 - Odsuvně sklopné balkonové dveře, kování SKB – Z**
 - Seřízení kování
 - Montáž a demontáž křídla
 - Údržba kování
 - Obsluha
 - Odsuvně sklopné balkonové dveře, kování SKB – SE**
 - Seřízení kování
 - Montáž a demontáž křídla
 - Údržba kování
 - Obsluha
 - HS portál**
 - Seřízení kování
 - Montáž a demontáž
 - Údržba kování
 - Obsluha
 - Vchodové dveře**
 - Seřízení křídla
 - Pokyny k obsluze a údržbě dveřních zámků
- 6. Správné větrání**
- 7. Údržba povrchové úpravy**
- 8. Ochrana prosklených ploch**
- 9. Rady na závěr**

1 Ochrana dřevěných výrobků v průběhu stavebních prací

Z naší dlouhodobé praxe se velmi často setkáváme s velkým problémem vlhkosti na stavbě. V dnešní době se montují okna často ihned po dokončení hrubé stavby, po montáži oken následují práce jako hrubé omítky, jemné omítky a betonové podlahy. Z těchto mokrých procesů vzniká nadměrné množství vodní páry. V případě, že se nezajistí v objektu dostatečné větrání, dřevěná okna nejsou schopna se s tímto množstvím vodní páry vyrovnat a následuje jejich trvalé poškození (nabobtnání dřeva a s tím související poškození funkce kování, tvorba puchýřů na barvě a další). Na tento druh poškození se nevztahuje záruka výrobce. Následné opravy jsou prováděny pouze po dohodě s vlastníkem k jeho tíži. Proto dbejte prosím na řádné větrání i v průběhu stavby.

Během stavebních omítkových prací se musí okna chránit před poškozením a skvrnami na rámech, skle a kování. Okna nesmí přijít do styku s vápnem, ropnými produkty organickými ředidly, kyselinami, ostatními louhy, mědí a měděnkou. Musí se zamezit vniknutí jakékoli nečistoty do kování (písek, omítka atd.) Použité lepicí pásky pro ochranu dřevěných výrobků, které se snášejí s vodou ředitelnými akrylátovými barvami (TESA 4836) musí být do 48 hodin odstraněny.

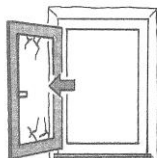
2 Čištění po ukončení stavebních prací

Po ukončení stavebních prací je nutné základní očištění ráků (za vlhka). K čištění se doporučuje používat jen prostředky neškodné životnímu prostředí např. ředěné čisticí prostředky (JAR apod.), nebo ředěná neutrální mýdla. V žádném případě nesmí být použity agresivní látky, jako jsou rozpouštědlové čističe, práškové nebo tekuté abrazivní čističe a alkalické víceúčelové čističe. Štítky ze skel je nutné odstranit do 2 dnů po montáži.

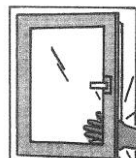
U dřevo-hliníkových oken je nutno pásku ochraňující hliníkový profil odstranit co nejdříve, max. do jednoho měsíce od montáže. Čistič vhodný pro hliníkové části oken, účinný na zbytky PUR pěny a lepidla z ochranné folie je např. COSMOFEN 60. Čistič COSMOFEN 60 Vám v případě potřeby rádi zajistíme.

3 Bezpečnostní pokyny

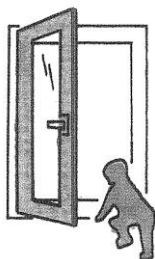
Okna, popřípadě dveře jsou vybaveny hodnotným otevíravě-sklopným kováním. Obsluha je jednoduchá a bezproblémová, přesto dbejte návodu k obsluze. Nezapomínejte prosím na bezpečnostní pokyny.



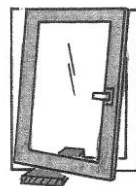
Neotevírejte křídlo proti ostění
Nebezpečí vylomení křídla o ostění.



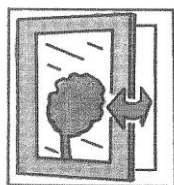
Nebezpečí zranění (přiskřípnutí) části těla mezi křídlem a rámem.



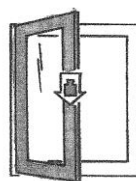
Nebezpečí vypadnutí
Pro ochranu Vašich dětí nabízíme dětské pojistky či uzamykatelné kliky.



Nevkládejte žádné předměty mezi křídlo a rám.



Nebezpečí zranění vlivem větru nebo průvanu. Pro vyřešení problému s průvanem Vám doporučujeme proti-průvanovou pojistku, kterou můžete i dodatečně na svá okna nainstalovat.



Nedopusťte přidavné zatížení křídla.

4 Pokyny k montáži

Prosím zvažte, zda montáž výrobků nesvěřit odborné firmě!

Tuto možnost Vám důrazně doporučujeme.

Při montáži platí několik zásad:

- Přesné a pravouhlé osazení rámu do zdi, ukotvení pomocí kotev (plechových pásů) nebo za pomoci turbo šroubů skrze rám.
- Nevystavovat rám žádnému tlaku zvenčí
- Utěsnění dřevěných výrobků doporučujeme provádět polyuretanovou pěnou, u větších elementů doporučujeme před vypěněním vypnout rám proti prohnutí dovnitř.
- Dokonale zakrýt celý výrobek při provádění venkovních i vnitřních omítek – nepoužívat papírové pásy s velkou lepivostí!!! **Doporučujeme pásy TESA 4836!** Jednostranné i dvoustranné, nebo je možné použít „S“ profily.
- Zamezit znečištění okapnice a kování!
- zabránit mechanickému poškození okna

DŮLEŽITÉ!!

- a) Při betonování podlah je nutné dbát na rovinné zapravení hliníkových prahů. Prahy nesmí být prohnuté, aby na ně dobře doléhalo těsnění dveří.
- b) Při provádění omítek či betonáži intenzívně větrat! Chráníte tím dřevo proti vniknutí vlhkosti (hlavně v zimním období).

• **Montáž s kotvami**

- Křídlo okna se vysadí z rámu
- Na rám okna se připevní ocelové kotvy (počet kotev se volí dle velikosti okna)
- Rám okna se vsadí do stavebního otvoru tak, aby po obvodu zůstala distanční vůle min. 10 mm, max. 15 mm
- Pro snazší usazení se používají distanční podložky po celém obvodu okenního rámu
- Pro stabilizaci okenního rámu do vodorovné roviny se používají dřevěné klíny
- Okenní rám se ukotví ocelovými kotvami do stavebního otvoru
- Mezery mezi zdí a rámem se vyplní fixační pěnou
- Pokud rozměr rámu okna přesahuje rozměr 1,5m použijeme před vypěněním pomocné pažení (u balkonových dveří nutno použít vodorovných rozpěr vždy)
- Provedeme fixační vypěnění distančních mezer pěnou PUR (pěna schne min. 2 hodiny)
- Po vytvrzení pěny ořežeme přečnívající okraje pěny

• **Montáž pomocí turbošroubů**

- Křídlo okna se vysadí z rámu
- Do rámu vyvrtáme otvory \varnothing 6,5 mm, podle velikosti okna volíme počet turbošroubů – vzdálenost je max. 90 cm od sebe
- Rám okna se vsadí do stavebního otvoru tak, aby po obvodu zůstala distanční vůle min. 10 mm, max. 15 mm
- Zafixujeme dřevěnými klíny
- Skrze otvor v rámu, vyvrtáme otvory do zdi \varnothing 6,5 mm
- Pomocí elektrického nebo aku šroubováku našroubujeme turbošrouby bez použití hmoždinek přímo do zdi.
- Nakonec použijeme PUR pěnu a postupujeme jako u kotvení na kotvy.

PO MONTÁŽI NEJLÉPE DO JEDNOHO MĚSÍCE MUSÍ BÝT OKNA ZEDNICKY ZAPRAVENA, VČETNĚ ZASAZENÍ VENKOVNÍCH PARAPETŮ.

• Spojování sestav – montáž

Při spojování na stavbě platí následující pravidla:

- spojovací pera musí být po celé délce okna.
- před spojením musí být nanesen silikon mezi spojované rámy po celé délce bez přerušení, a to jak v drážkách pro pero, tak i na styčné plochy spojovaných oken.
- svěrkou spojit rámy k sobě a přišroubovat vrutem patřičné velikosti 90 x 5 mm v četnosti po 30 cm
- vrut umístit pod zasklívací lištu u fixů nebo do rámu okna a dveří a předvrtaným otvorem a zahloubením pro hlavičku vrutu
- vytlačený silikon ve spáře setřít stěrkou, popř. doplnit silikon ve spáře. Před stíráním postříkat saponátovou vodou
- okna vyčistit od nečistot a silikonu
- jednotlivé spoje je možné překrýt krycí lištou 25 x 12 mm pomocí sklenářských hřebíčků bez hlavičky a silikonem připevnit.

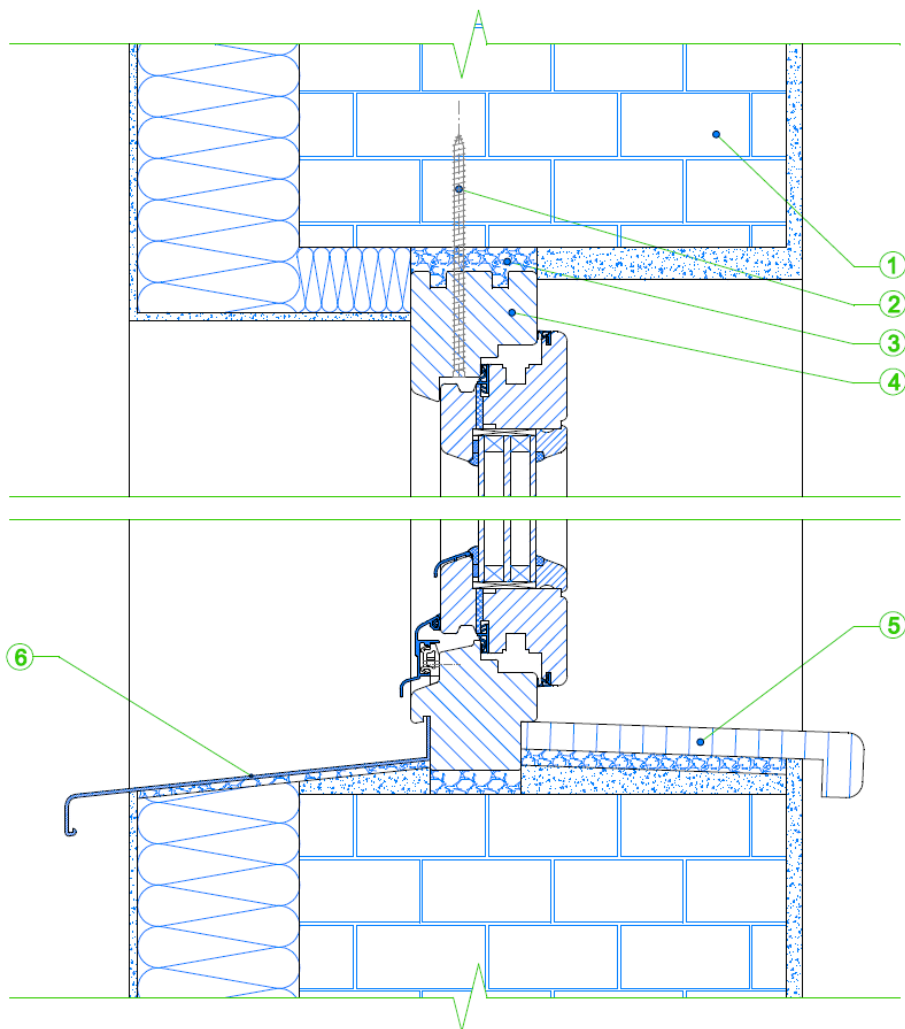
Při sestavách větších než 2500 mm výšky, šířky, musí být použita výztuha – dřevěný hranol 68 x 80 mm po celé délce sestavy.

• Okenní profil pro ochranu a snadnou montáž

„S“ profil (APU lišta) je speciální profil, který slouží k velice kvalitnímu venkovnímu i vnitřnímu zazdění nově instalovaných oken a dveří. Slouží jako rovná, pevná podpora pro nanesení a stažení jak hrubé, tak i fajnové omítky. Další důležitá funkce lišty je zamezení praskání omítky v místech styku rám-omítka a zamezuje proniknutí vlhkosti z omítky do okenního rámu při dešti. Okraj omítky je velmi estetický a funkčně vyřešen.

Lišta je vyrobena z houževnatého netřišlivého PVC v bílé barvě. Rozměry: 2,5 x 6x6 mm. Skládá se ze dvou částí – základní a odlamovací. Základní část má na své základně nalepenou oboustranně lepicí pásku, která slouží k nalepení „S“ profilu na rám okna. Pomocí čelní strany základní části se stahuje omítka a základní část zůstává pevně zazděná. Odlamovací část má nalepenou oboustranně lepicí pásku na čelní straně profilu. Tato páska slouží k nalepení ochranné PE folie a po skončení stavebních prací se folie i s odlamovací částí lišty odstraní. Lišta se lepí na plochy suché, zbavené mastnoty a prachu při min. teplotě 10°C a vyšší.

Osazení okna do stavebního otvoru pomocí turbošroubů



LEGENDA:

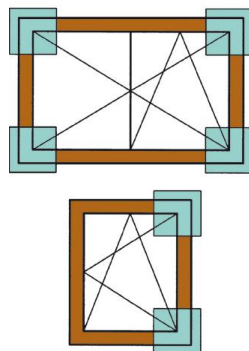
- | | |
|------------------|---------------------|
| 1. ZDIVO | 4. RÁM OKNA |
| 2. KOTVÍCÍ ŠROUB | 5. VNITŘNÍ PARAPET |
| 3. MONTÁŽNÍ PĚNA | 6. VENKOVNÍ PARAPET |

5 Seřízení kování

Okna a dveře se mohou časem „usadit“, to znamená, že se svěsí a části obvodového kování mohou začít drhnout o rám. Naším zákazníkům, kteří si objednali okna s montáží, poskytujeme do jednoho roku od předání díla 1x servis zdarma. Po uplynutí této doby Vám seřízení kování provede náš servisní pracovník dle platného ceníku. Po uplynutí záruční doby můžete provést seřízení dle návodu.

Aby byla zachována funkčnost všech níže uvedených kování, je nutno provést jednou ročně následující úkony:

- U částí kování, které mají bezpečnostní charakter, je nutno v pravidelných intervalech kontrolovat jejich opotřebení.
- Všechny pohyblivé části a uzavírací místa kování ošetřit mazacím tukem nebo technickou vaselinou. Pravidelným ošetřováním min. 1x ročně zachováte lehký chod kování a zároveň kování chráníte před předčasným opotřebením. K mazání nepoužívejte silikonové oleje!
- Je nutno používat jen takové čistící a ošetřovací prostředky, které nenaruší ochranu proti korozi (ne SAVO apod.).
- Při obnově laku nepřetírejte kování barvou.
- Všechny díly kování musí být zbaveny zbytku vápna, cementu, malty, kamínků a písku. Zabrání se tak poruchám, které jsou způsobeny zablokováním prvků kování. Nosné spodní kolejnice u posuvných systémů musí být stále udržovány v čistotě.



Tytéž pokyny pro ošetřování a údržbu kování platí také pro typy oken a dveří, o kterých není v tomto návodu speciální zmínka.

Doporučujeme, aby nasazení oken, popřípadě dveří bylo realizováno odborným pracovníkem.

Okna a balkonové dveře

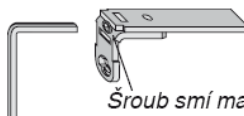
• Seřízení kování

Nastavení polohovatelné pojistky:
Šroub uvolnit pomocí TX 15,
Nastavit výšku,
opět utáhnout.



Dojde-li i přes zabezpečení k chybnému nastavení polohy kliky, stiskněte při pootevřeném křídle pojistku, klikou pak lze pohnout do libovolné polohy!!!

Přizvednutí popř. spuštění křídla na nůžkách:
Úhelníkové nůžky
Inbusový klíč 4 mm.



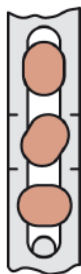
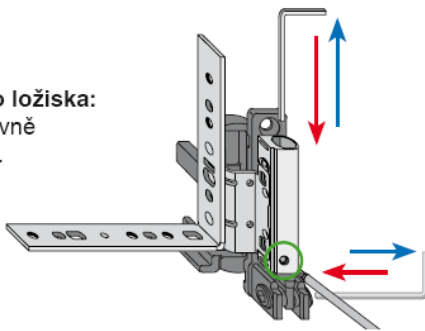
Šroub smí maximálně přesahovat 1 mm!

Přítlak na nůžkách:
Inbusový klíč 4 mm.



Seřízení spodního ložiska:
Svisle nebo vodorovně
Inbusový klíč 4 mm.

Seřízení přítlaku:
TX 15.

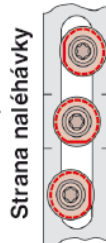


Standardní čepy

Menší přítlak

Tato pozice rovné plošky na excentru je základní nastavení (střed).

Silnější přítlak

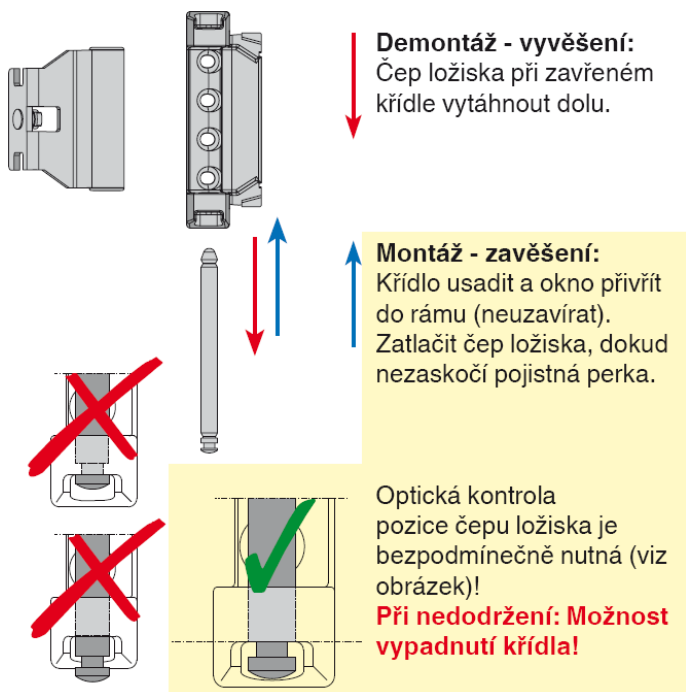


Strana naléhavky

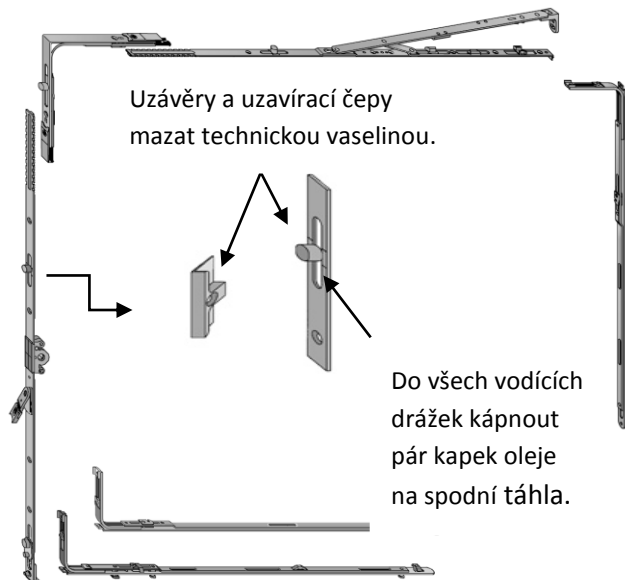
i.S. čepy

• Montáž a demontáž okenních křídel

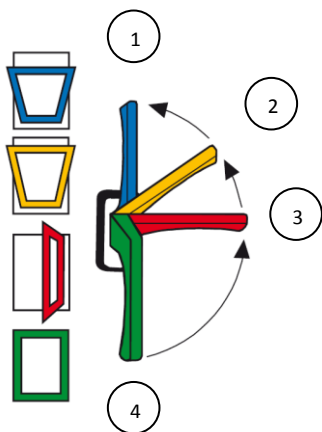
Seřízení kování stejně jako nasazení a vysazení křídel je doporučeno provádět výhradně odbornou montážní firmou.



• Údržba kování



• Obsluha



- 1) Poloha kliky k dlouhodobému větrání místnosti
- 2) Poloha kliky pro štěrbinové větrání (mikroventilace)
- 3) Poloha kliky ke krátkodobému intenzivnímu větrání.
Nenechávejte okna bez dozoru!
- 4) Poloha kliky: uzavřeno – místnost bez dozoru

Pozor: okno v poloze mikroventilace je pro pojišťovny považováno za otevřené! Před odchodem z domu zkontrolujte, zda jsou všechna okna řádně uzavřená.

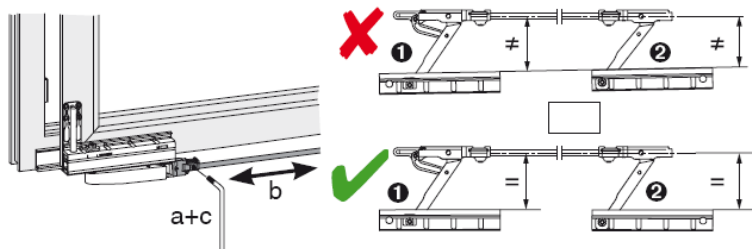
Odsuvně sklopné balkonové dveře

posuvně sklopné ovládání SKB – Z (nucené ovládání)

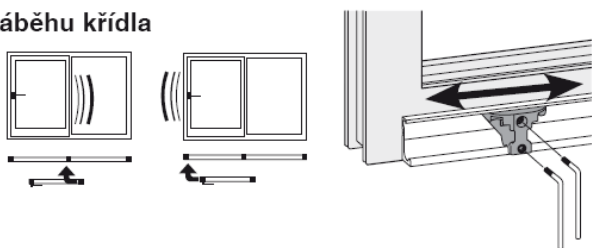
• Seřízení kování

Paralelní nastavení vozíků

- Uvolnit pojistný šroub spojovací tyče vozíku (na straně kliky).
- Posunutím spojovací tyče směrem **2** vlevo nebo vpravo nastavit stejný odstup křídla od rámu **1**.
- Spojovací tyč zajistit šroubem.

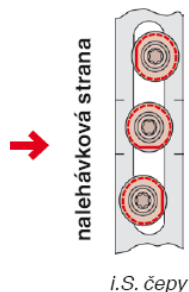


Nastavení náběhu křídla



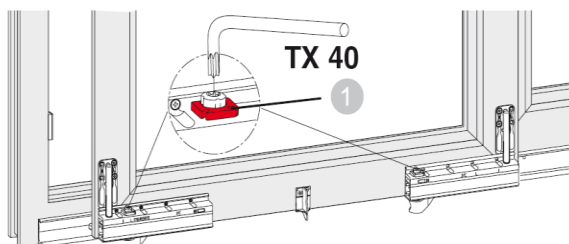
Přítlak

Slabší přítlak
Základní pozice uzávěrových čepů.
Silnější přítlak

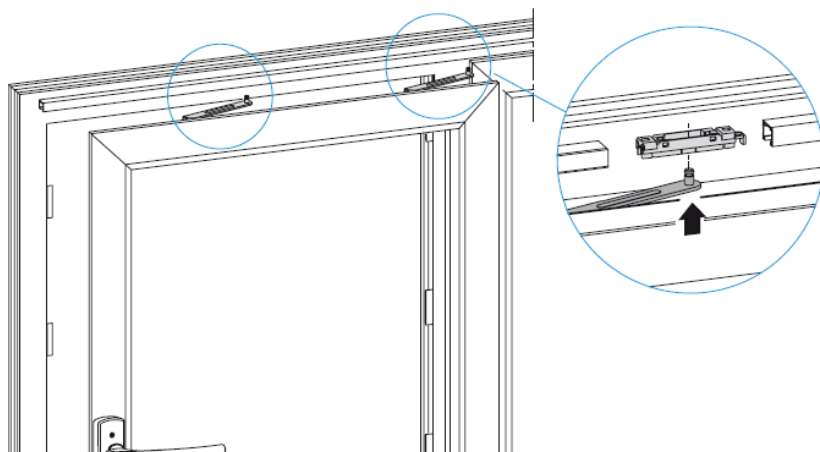


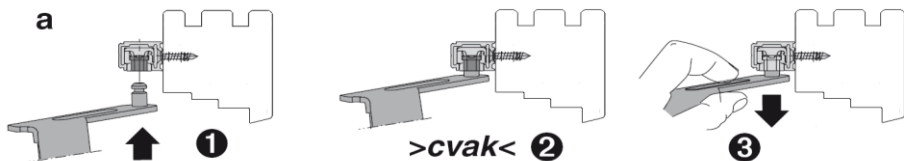
Výškové nastavení vozíků

- Vytáhnout nastavovací pojistku ①.
- Nastavit výšku.
(+ 4 mm, - 2 mm)
- Nastavovací pojistku opět zasunout



• Montáž a demontáž křídla

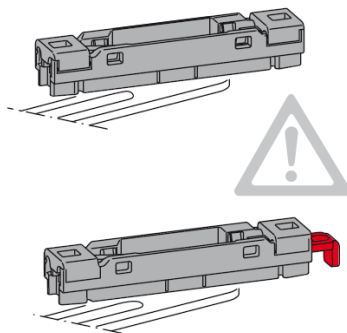




- a) Čepy nůžek nasadit do jezdců tak, aby do nich zapadli na doraz (je potřeba slyšet jejich zacvaknutí!) ❶. Správná fixace čepu v jezdcí (viz.obr) ❷.
Provedte kontrolu správného nasazení tahem/ tlakem na ramínko nůžek ❸.

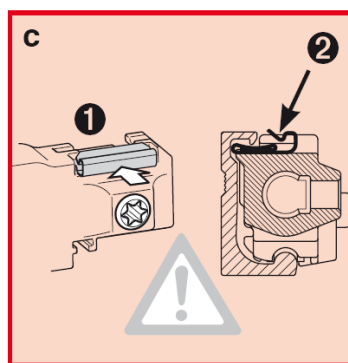
- b) Při správné montáži jsou stranové pojistky na jezdcí zcela zasunuté.

POZOR: V případě pokud není pojistka proti vysazení dostatečně anebo vůbec zasunutá, okenní křídlo není bezpečně namontováno. Nebezpečí úrazu.



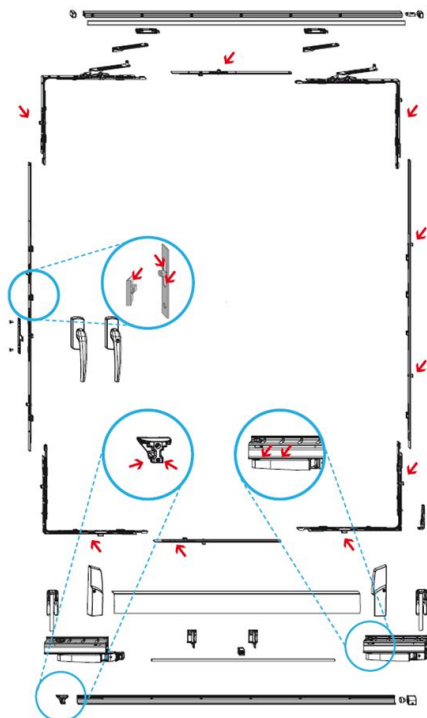
- c) Aktivovat pojistku vysazení!
Pojistku vysazení ❶ zatlačit na obou vozících směrem k vodící kolejnici, dokud nezapadne do označené ❷ polohy.

POZOR: V případě pokud pojistka proti vysazení nezapadne do označené polohy, okenní křídlo není bezpečně namontováno. Nebezpečí úrazu!



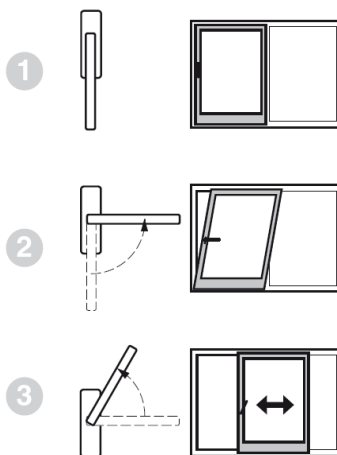
• Údržba kování

Mazacím tukem nebo technickou vazelínou ošetřete všechny pohyblivé a uzavíravé součásti posuvně – sklopného kování označené šipkou.



• Obsluha

- 1 zavřeno
- 2 vyklopení a zavírání
- 3 otevřeno/posouvání



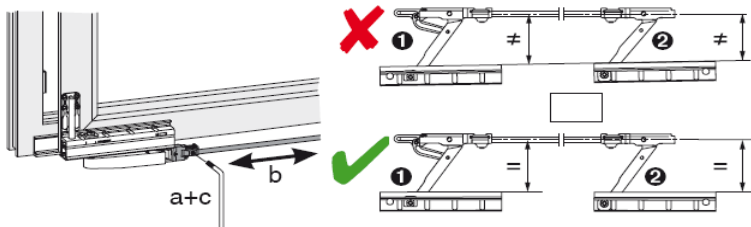
Odsuvně sklopné balkonové dveře

posuvně sklopné ovládání SKB – SE (automatická aretace)

• Seřízení kování

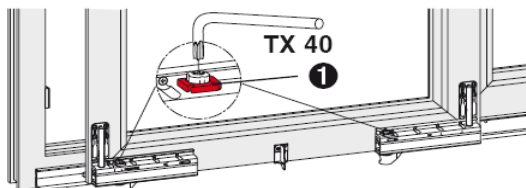
Paralelní nastavení vozíků

- Uvolnit pojistný šroub spojovací tyče vozíku (na straně kliky).
- Posunutím spojovací tyče směrem **2** vlevo nebo vpravo nastavit stejný odstup křídla od rámu **1**.
- Spojovací tyč zajistit šroubem.

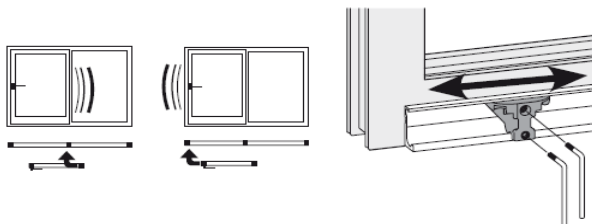


Výškové nastavení vozíků

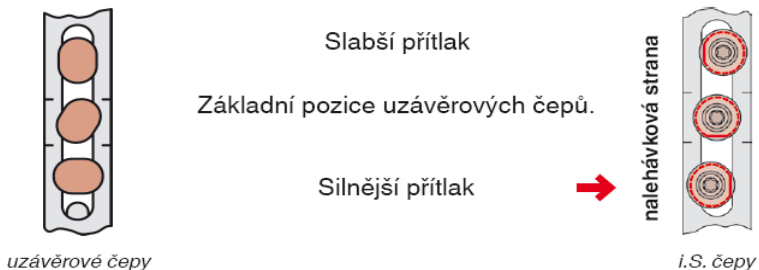
- Vytáhnout nastavovací pojistku **1**.
- Nastavit výšku.
(+ 4 mm, - 2 mm)
- Nastavovací pojistku opět zasunout.



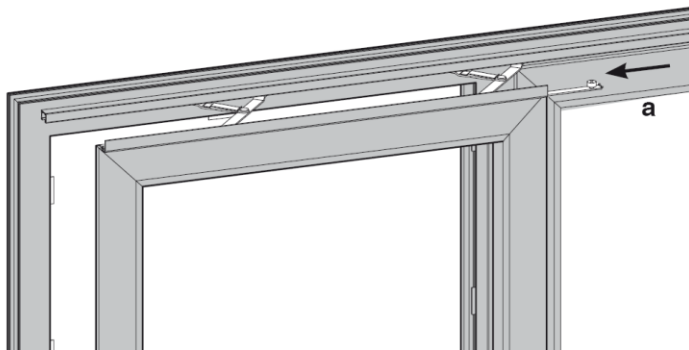
Nastavení náběhu křídla



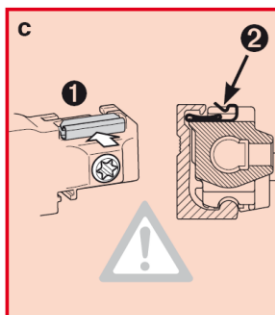
Přítlak



• Montáž a demonáž křídla



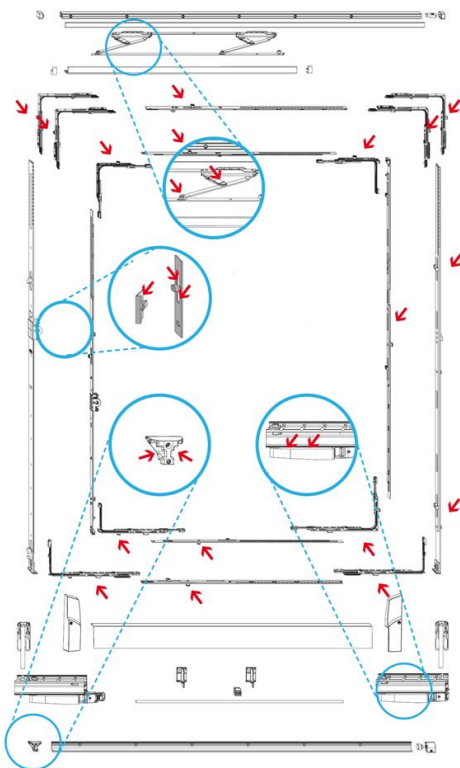
- Nůžky ze strany protilehlé od převodovky nasunout na doraz do krycí kolejničky (nůžek).
- Pojistný šroub pomocí TX 25 příšroubovat na doraz.
- Aktivovat pojistku vysazení! Pojistku vysazení ① zatlačit na obou vozíčkách směrem k vodící kolejnici, dokud nezapadne do označené polohy ②.



POZOR: V případě pokud pojistka proti vysazení nezapadne do označené polohy, okenní křídlo není bezpečně namontováno. Nebezpečí úrazu!

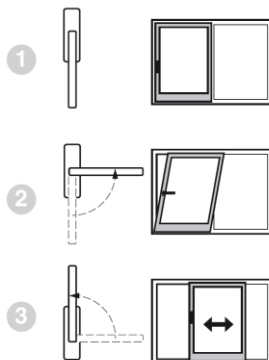
• Údržba kování

Mazacím tukem nebo technickou vazelinou ošetřete všechny pohyblivé a uzavíravé součásti posuvně – sklopného kování označené šipkou.



• Obsluha

- 1 zavřeno
- 2 vyklopení a zavírání
- 3 otevřeno/posouvání



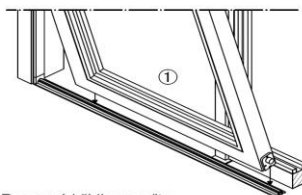
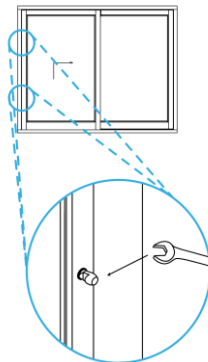
HS Portál

Odsuvně zdvižné kování

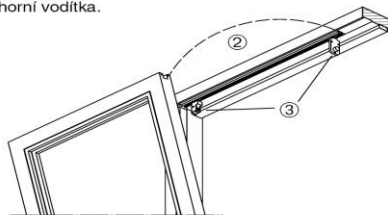
Nastavení kování stejně jako nasazení a vysazení křídel smí provádět výhradně odborná montážní firma.

- **Seřízení kování**

- **Montáž a demontáž**

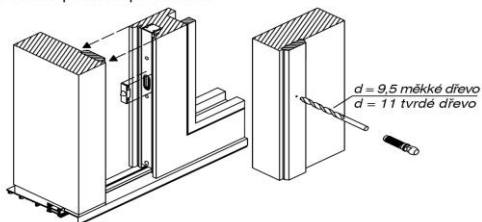


- ① Posuvné křídlo vsadíte do vodící kolejnice.
- ② Křídlo napřímíte.
- ③ Po stranách přišroubuje horní vodítka.



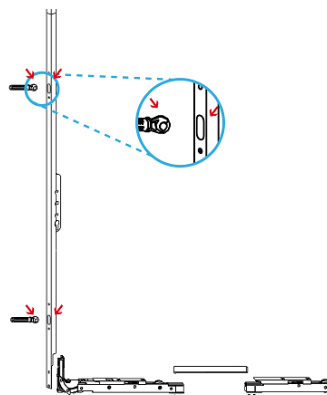
Určení polohy uzavíracího trnu pomocí označovacího hrotu

- ① Hrot zachyťte v převodovce.
- ② Křídlo posuňte proti rámu.



- **Údržba kování**

Uzavírací trn a převodovku namažte mazacím tukem nebo technickou vaselinou.

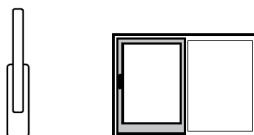


- **Obsluha**

1

zavřít

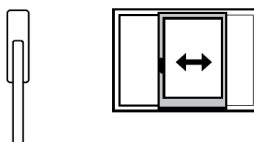
1



2

otevřít/posunout

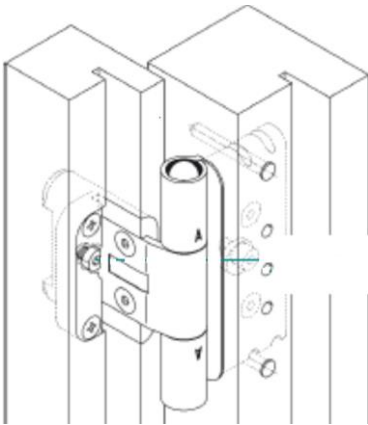
2



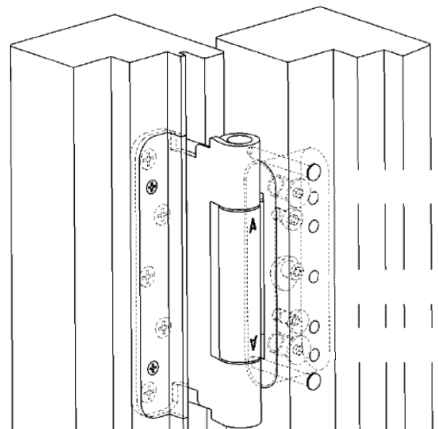
Vchodové dveře

Dle typu dveří mohou být použity 2 typy dveřních pantů. Před seřizováním je zapotřebí identifikovat typ pantů na vašich vstupních dveřích. Každý typ pantů má své specifické seřizování. Rozdílnost poznáte podle tvaru a typu pantu viz. obrázky níže.

BAKA Protect 3D



BAKA Protect 4000



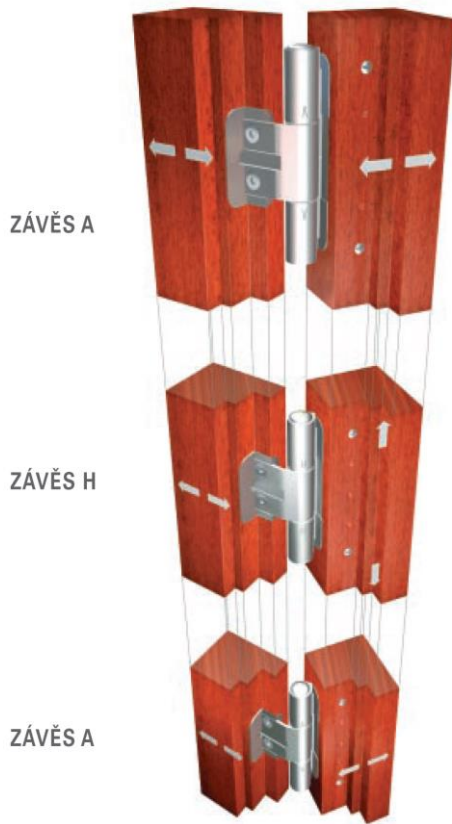
Seřízení křídla

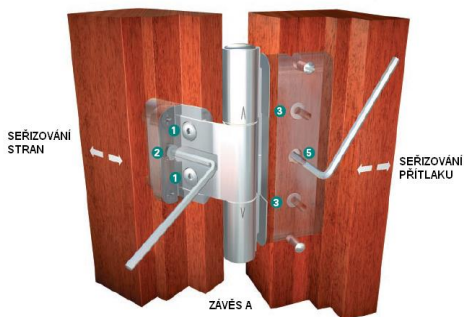
Série BAKA Protect 3D

Vchodové dveře jsou osazeny špičkovým systémem závěsů, který zaručuje naprostý komfort při obsluze. Ten se skládá ze dvou závěsů **A** (může jich být i víc, záleží na hmotnosti křídla), a jednoho prostředního závěsu **H**.

Seřizování stran

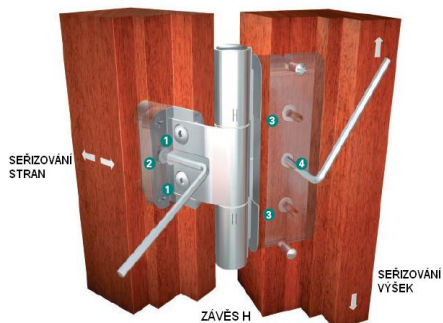
1. Zajišťovací šrouby **1** u všech křídlových dílů lehce uvolnit
2. Seřizovací šroub **2** imbus klíč č. 4 otáčení vlevo – pohyb k zámkové straně (max. 3 mm)
otáčení vpravo – pohyb k pantové straně (max. 3 mm)
3. Zajišťovací šrouby **1** u všech křídlových dílů pevně dotáhnout.





Seřizování výšky

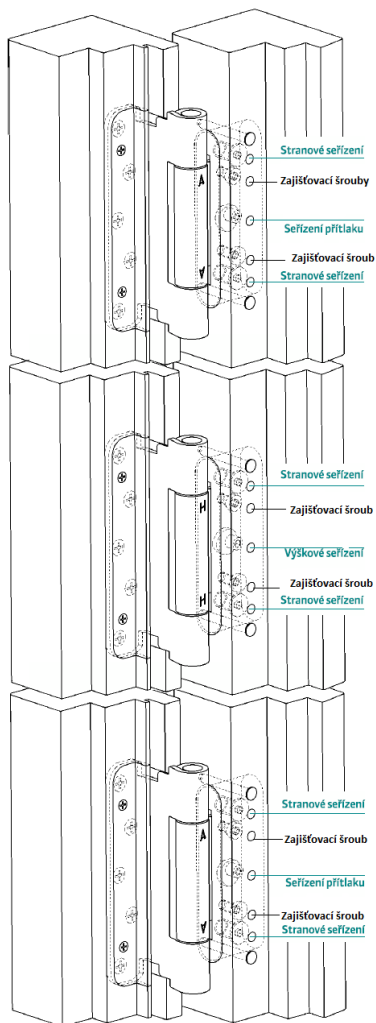
1. Zajišťovací šrouby **3** u všech rámových dílů lehce uvolnit
2. Seřizovací excentrický šroub **4** pouze u pantu **H**, imbus klíč č. 4 seřízení výšky (max. 3 mm)
3. Zajišťovací šrouby **3** u všech rámových dílů pevně dotáhnout.



Seřizování přítlaku

1. Zajišťovací šrouby **3** u všech rámových dílů lehce uvolnit
2. Seřizovací excentrický šroub **5** u pantu **A + A** (horní a spodní pant) – imbus klíč č. 4 seřízení přítlaku těsnění (max. 4 mm) zajišťovací šrouby **3** u všech rámových dílů pevně dotáhnout

Série BAKA Protect 4000



Série BAKA Protect 4000

třídídimenzionální, plynulé seřízení

Strana	+/- 3,0 mm
Výška	+/- 3,0 mm
Přítlak	+/- 3,0 mm

Stranové seřízení

- Seřizovacími šrouby otáčet v požadovaném směru
- Vyvarovat se osovému napětí u všech závěsů

Výškové seřízení

- Zajišťovací šrouby u všech rámových dílů lehce uvolnit
- Otáčením seřizovacího excentru u závěsu „H“ nastavit výšku dveří
- Zajišťovací šrouby u všech rámových částí opět utáhnout

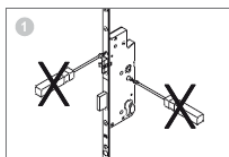
Seřízení přítlaku

- Zajišťovací šrouby u všech rámových dílů lehce uvolnit
- Otáčením seřizovacího excentru horního a spodního závěsu „A“ nastavit přítlak těsnění
- Zajišťovací šrouby u všech rámových částí opět utáhnout

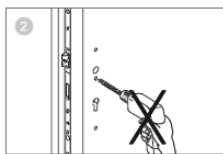
Všechna seřízení jsou prováděna imbusovým šestihranným klíčem SW 4 mm.

Video návod na seřízení tohoto typu pantů můžete najít zde:
<https://www.youtube.com/watch?v=zOTq3FfayrQ>

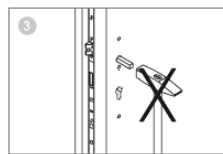
• Pokyny k obsluze a údržbě dveřních zámků



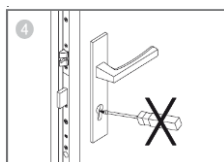
Kastlík zámku nikdy neotevírejte!



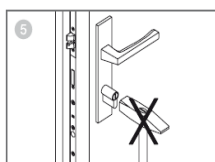
Všechny otvory vyvrtat před osazení zámku



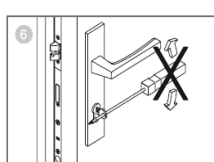
Čtyřhran klíky nenasazovat násilím



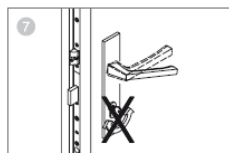
Zámek zamykat pouze příslušným klíčem



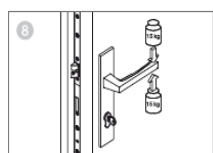
Při montáži cylindrické vložky nepoužívat násilí



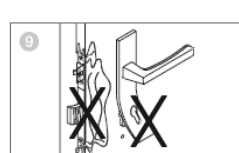
Neotáčet násilně klíčem (případně za použití jiného nářadí)



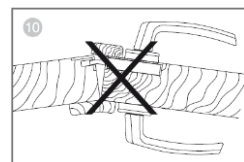
Klíku a klíč nepoužívat současně



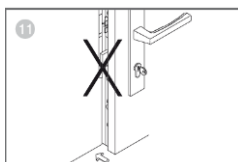
Klíku zatěžovat pouze v normálním směru otáčení, max 15 kg!



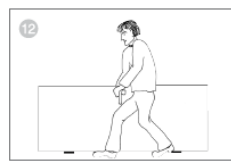
V případě jakéhokoliv poškození zámek vyměňte!



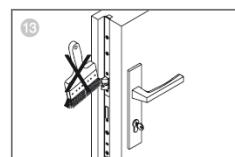
Uzavřené dvoukřídlové dveře neotevírat násilím přes druhé křídlo



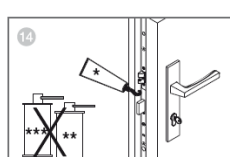
Dveřní zástrč nepoužívat jako pojistku proti uzavření dveří



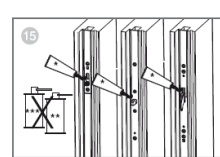
Nenosit dveře za kliku



Nenamát lakem dveřní táhla ani stělkou



NEMAZAT dveřní zámek!
Mazat pouze dveřní zástrč a stělkou



Namazat 1x ročně všechny uzavírací body (i.S) a táhla

6 Správné větrání

Větrání místností je důležité nepodceňovat. U novostaveb bývá dům ještě nevyschnutý a k této vlhkosti ze stavby se přidává vlhkost z běžného provozu domácnosti. V domech, kde se vyměnili stará okna za nová, jsou obyvatelé domu zvyklí na samovolné větrání díky netěsnosti starých oken a na větrání otevřením okna dokořán si musí zvyknout. Čtyřčlenná rodina vyprodukuje v průměru 10 litrů vody za den (vaření, sušení prádla v místnosti, vydechování par, květiny v domě, koupání, sprchování) tato nadměrná vlhkost musí být z místnosti odváděna pravidelným větráním.

- Větrejte nárazově (otevřením všech oken dokořán) po dobu cca 3–10 min. dle ročního období. Dosáhnete tak rychlé a kvalitní výměny vzduchu v objektu.
- Okna zajistěte, aby vlivem průvanu nedošlo k jejich poškození či rozbití.
- Velmi důležité je vyvětrat vzduch ven, nikoliv do okolních místností.

Správným větráním se vyhnete rosení skel, zvlhání zdiva a tvorbě plísní. Při neřešení problémů s rosením oken se dřevěná okna mohou trvale poškodit. Poškození bývá nejdříve pozorovatelné na lazuře oken formou puchýřů až odloupenutím vrchního filmu lazury. Dále je případné poškození pozorovatelné na zasklívacích lištách, které mohou být deformovány. Velmi častým poškozením je také rozestup rohových spojení na okenních křídlech.

Tepelně – izolační vlastnosti se liší dle provedení oken. Příznaky vysoké vzdušné vlhkosti jako rosení skel jsou pouze informativní a například na oknech s trojsklem se můžou projevit až při vyšší vlhkosti vzduchu než u oken s dvojsklem. Z tohoto důvodu je důležité vlhkost vzduchu sledovat, v místnostech doporučujeme udržovat vlhkost vzduchu okolo 50 %. Při trvalé vlhkosti nad 60 % dochází k destabilizaci laku. Vlivem vysoké vlhkosti vzduchu v interiéru dochází i ke zvyšování vlhkosti dřeva oken. Při překročení vlhkosti dřeva přes 16 % ztrácíte veškeré nároky na záruku, stejně tak jako při prokázané vysoké vlhkosti v místnostech.

Rosení je běžný fyzikální jev způsobený místními podmínkami. Kondenzát vzniklý na vnitřní straně skel (v interiéru) je třeba pravidelně otírat a předcházet mu větráním. Kondenzát vzniklý na sklech z venkovní strany ukazuje na nízkou tepelnou prostupnost skel (Ug faktor). Tyto typy rosení nelze považovat za reklamovatelnou vadu, svědčí o vysoké kvalitě izolačního skla.

7 Údržba povrchové úpravy

Životnost laku na Vašich dřevěných výrobcích můžete pozitivně ovlivnit používáním **balzámu TEKNOS**.

Jednou až dvakrát za rok omyjte povrch čistou vodou nebo s příměsí běžného saponátu a po oschnutí natřete **venkovní plochy** dřevěných výrobků balzámem. Balzám naneste na povrch měkkou látkou či houbičkou a rovnoměrně jej rozetřete. Pro aplikaci lze použít i menší štětec. Přípravek nepoužívejte, svítí-li na ošetřovanou plochu slunce (povrch je rozpálen) a za nízkých venkovních teplot (pod 5°C) z důvodu nebezpečí hrdkování. Ideálně aplikujte při 16-18°C. Balzám celkově oživí povrch laku a zacelí případné mikrotrhliny způsobené povětrnostními vlivy. Vzhledem k tomu, že u nově nalakovaných výrobků dochází k vyzávání barvy, balzámem natírejte venkovní plochy **nejdříve po prvních 6 měsících**. Balzám TEKNOS prodáváme na našich pobočkách i na provozovně.

Po krupobití vždy zkontrolujte stav Vašich dřevěných oken a dveří a zintenzivněte používání balzámu. Tvrdé kroupy poškodí celistvost laku, voda tak může postupně proniknout až ke dřevu, a to začne cca po jednom roce vykazovat známky poškození (tmavší kolečka). V případě, že povrch nabalzamujete, zacelíte tím mikrotrhliny a předejdete tak následnému poškození Vašich oken a dveří. Balzamovací přípravek však není schopen ochránit místa, která jsou poškozena až „na dřevo“.

Při ošetření kontrolujte zejména přiznané spoje v exteriérové části křídel a rámu oken. Při zjištění poškození laku je nutné zajistit opravu, aby nedocházelo v důsledku nasakování vody do dřeva k odlupování, vzniku puchýřků na laku, tmavnutí dřeva v důsledku hniloby a podobným těžko odstranitelným defektům. Stejně tak je nutné opravit místa mechanického poškození. V zimním období nenechávejte na oknech a dveřích odtávat sníh, protože pak několikrát roztaje a zamrzne, voda může nasáknout do laku a mráz lak narušit. Může tak dojít k rychlejšímu sprašování laku, nebo k jeho odmraznutí. Nikdy nepoužívejte při umývání výrobků drsnou stranu houbičky! V žádném případě nepoužívejte při čištění oken a dveří horkou páru – a to ani na tabule skla! **Nepoužívejte jiné balzámy než námi doporučené. Ztrácíte tak okamžitě záruku na povrchovou úpravu. Jiné balzámy nemusí být vhodné**

pro barvu, která je na Vašich výrobcích. Balzám není vhodný pro péči o parapety.

Renovaci povrchu provádíme při mechanickém poškození barvy (částečná renovace nátěru), nebo při celkovém oslabení vrstvy venkovního nátěru.

Částečná renovace nátěru – je důležité, aby poškození bylo co možná nejrychleji zaceleno. Případné prohlubně a rýhy ve dřevě vyrovnáváme pomocí tvrdých vosků. Poškozená místa přetřeme „základem“ i „vrchem“. Vrchní barvu dáme ve 2 až 3 vrstvách až do dosažení odpovídajícího odstínu. V případě, že je nutné povrch sjednotit, opatříme celý díl jednou vrstvou renovačního nátěru.

Celková renovace se provádí zpravidla po 7–10 letech, při pravidelném udržování balzámem po cca 15 letech. Nejprve povrch omyjte od nečistot vlažnou JARovou vodou. Po zaschnutí se venkovní plochy oken lehce přebrousí brusným papírem zrnitosti 200–220 (pozor na přílišné zbroušení hran). Brusný prach odstraníme suchým hadrem nebo odfouknete pomocí kompresoru. Přiznané spáry vyplníme plničem TEKNOS FLEX, nebo Kawo cd 79. Místa poškozené až na „dřevo“ je potřeba nejprve ošetřit základem. Poté plochy odmastíme, např. čistič CLEHO C 52 a necháme oschnout. Na takto připravený povrch naneseeme podle potřeby 2–3 vrstvy nového nátěru v odpovídajícím odstínu. Mezi jednotlivými vrstvami je nutné dodržet dobu schnutí (min. 30 min. při 20 °C). V průběhu renovace a schnutí barvy nesmí okolní teplota klesnout pod 8 °C! Barvu TEKNOS ve Vašem odstínu pro renovaci Vám rádi zajistíme.

8 Ochrana prosklených ploch

Rádi bychom Vás také upozornili na problematiku prasknutí izolačního skla skrz tepelné zatížení, tzv. tepelný šok. Dochází k němu u skel při jejich lokálním přehřátí, často v místě dotyku s předměty. Nevystavujte proto za okny jakékoliv předměty, pozor na kontakt skel s tmavými závěsy, bytovými doplňky, nebo na částečné stínění předokenními žaluziemi či roletami. Např. při svitu slunce v místě dotyku předmětu se sklem dochází k většímu zahřátí tohoto místa oproti ostatní části skla. Tím vzniká pnutí, které v extrémních situacích končí prasknutím izolačního skla. Na prasknutí skla vlivem tepelného šoku se nevztahuje záruka. Je vhodné mít sjednanou pojistku, která se na tento druh poškození skel vztahuje.

Speciální skla: STOPSOL®, Planibel Energy, solární skla. V případě, že jste si pro svá okna vybrali speciální skla s venkovním pokovením, dbejte prosím pozor při jejich údržbě. Okamžitě po instalaci umyjte sklo čistou vodou, abyste odstranili všechny stopy hrubého prachu. Používejte měkký hadřík, pro silné znečištění použijte roztok čisté vody a oxidu ceru v koncentraci pohybující se mezi 50 a 160 g/litr. Umyjte měkkým hadříkem namočeným v roztoku a na sklo vyvíjte velmi lehký tlak. Nezapomeňte sklo po čištění důkladně opláchnout. Nikdy nepišťe na povlak skla. Kromě toho nesmí být používány žádné špachtle, řezací nástroje, špičaté či tvrdé předměty, které by mohly povlak poškodit, nesmí na něj být lepeny žádné lepící štítky apod.

9 Rady na závěr

V každém případě uschovejte tento návod k obsluze a údržbě a informujte také ostatní uživatele o jeho obsahu. Aby byly Vámi zakoupené výrobky dlouhá léta funkční, dbejte prosím tohoto návodu k ošetřování a k údržbě!

V případě potřeby seřízení Vašich výrobků, potřeby odborné pomoci, přesklení či nahlášení reklamace nás kontaktujte na: servis@dare.cz. V textu je nutné uvést číslo smlouvy, jméno objednavatele a vlastní kontakt (tel. číslo, adresa).

V rámci záruční doby Vám bezplatně nabízíme tyto služby:

- Seznámení s obsluhou a manipulací oken a dveří při předání díla
- Seřízení kování po montáži při předání díla
- První seřízení kování v době do 1 roku od montáže (platí pouze při montáži objednané u firmy DARE-EUROOKNA,s.r.o.)
- Výměna nefunkčního izolačního skla
(rosení uvnitř skla – pro účely reklamace je nutné toto rosení vyfotit)

Záruka se nevztahuje na:

- Oprava kování poškozeného špatnou údržbou nebo manipulací
- Prasknutí izolačního skla skrz tepelné zatížení, tzv. tepelný šok.
- Výměna poškozeného nebo rozbitého skla
- Následné seřízení a údržba kování
- Následné opravy laku

- Poškození vzniklá nevhodnými podmínkami, nadměrným a nešetrným používáním
- Otlaky na laku od těsnění rámové okapnice nejsou reklamovatelnou závadou. Jedná se o estetickou záležitost, nemající vliv na funkčnost.
- Vady ve skle, které z odstupů 2 metrů nejsou na první pohled zřetelné, nedosahující velikosti 1 mm. Doba pozorování činí 20 vteřin. viz. ČSN EN 572-8, ČSN EN 1096-1, ČSN EN ISO 12543-6

Záruka se vztahuje na skryté vady, nikoliv na vady vzniklé používáním.

PO MONTÁŽI NEJLÉPE DO JEDNOHO MĚSÍCE MUSÍ BÝT OKNA ZEDNICKY ZAPRAVENA VČETNĚ MONTÁŽE VENKOVNÍCH PARAPETŮ. V případě nezapravení montážní pěna zvětrá a funguje jako houba, která nasákne okolní vlhkost a dále ji předává do rámců oken.

Na následné puchření barvy kvůli vysoké vlhkosti dřeva se nevztahuje záruka!

**Kontakty:**

DARE – EUROOKNA, s.r.o.

Provozovna :

Stará pošta 1030, 664 61 Rajhrad

Tel: +420 547 229 787

GSM: +420 604 236 496

e-mail: info@dare.cz, servis@dare.cz

stránky: www.dare.cz

Pobočka Brno:

Bidláky 20, 639 00 Brno

Tel/fax: +420 541 216 482

mob: +420 604 238 089

e-mail: brno@dare.cz

Pobočka Praha:

Střešovická 32, 162 00 Praha 6

mob: +420 739 610 564

e-mail: paha6@dare.cz